



Jenaplan IKC Donatushof
Schoolplan 2024-2027
11-11-2024

Colofon

Dit document is opgesteld door	Roderick Kemper
Ter [informatie/ advies/vaststelling/ goedkeuring] aangeboden aan	IKC-raad
Versie/datum	11/11/2024
Datum vaststelling/goedkeuring	11-11-2024

Inhoudsopgave

1. Inleiding	4
2. Onze bedoeling	6
3. Leren en ontwikkelen in een doorgaande lijn	7
3.1 Zicht op ontwikkeling en begeleiding	7
3.2 Pedagogisch en didactisch handelen	8
3.3 Onze Linge-ambitie voor 'Leren en ontwikkelen in een doorgaande lijn'	8
4. Groeien vanuit een sterke basis	8
4.1 Basis op orde	9
4.2 Voldoen aan de Linge-meetlat	10
4.3 Onze Linge-ambitie voor 'Groeien vanuit een sterke basis'	11
5. Van en met elkaar leren	13
5.1 Personeelsbeleid	13
5.2 Onze Linge-ambitie voor 'Van en met elkaar leren'	14
6. Nuttige informatie	15
7. Vaststelling meerjarenplan	15

In dit document zijn links naar interne beleidsdocumenten met een beperkte toegankelijkheid. Mocht je deze willen inzien, neem dan contact op met de directeur van IKC Donatushof.

1. Inleiding

Met trots delen we het IKC-plan van Jenaplan IKC Donatushof. Dit document is een weerspiegeling van onze visie, missie en doelen voor de komende jaren. Het strategisch beleidsplan van De Linge vormt de basis voor dit schoolplan. Dit plan is bestemd voor medewerkers, onze partners en andere geïnteresseerden.

Het schrijven dat nu voor u ligt is niet zomaar een plan, maar een gezamenlijke missie van ouders, medewerkers en leiding. Een missie die in de vezels zit van ons IKC. Het huidige plan voor 2024 - 2027 is ook voor ons dan een logische vervolgstap. Een plan om onderwijs en kinderopvang te bieden waarin kinderen worden uitgedaagd, in verbinding zijn met elkaar en betekenisvol onderwijs krijgen. Dit plan is uiteraard voorgelegd aan de IKC-raad en zij heeft ingestemd met het plan op 01-10-2024.

Bij het opstellen van het plan hebben we eerst geanalyseerd en gevierd wat we de afgelopen jaren hebben bereikt. Iedere dag willen wij ons onderwijs verbeteren en vieren we onze successen. Wij zijn erg trots op de sterk gedragen koers in ons IKC. Deze sluit aan bij de maatschappelijke behoefte om kennis en vaardigheden aan te bieden die onze kinderen nodig gaan hebben in de huidige en toekomstige maatschappij.

Vanuit deze gedragen koers is er samenhang ontstaan in ons aanbod waarin de kernwaarden: uitdagend, betekenisvol en in verbinding de onderlegger zijn. Enkele voorbeelden daarvan zijn: het pedagogisch- en didactisch handelen binnen het gehele IKC, de professionele cultuur waarin ontwikkeling centraal staat, het verdiepende lees aanbod en wereldoriëntatie als het hart van ons onderwijs. Waarbij we binnen kennisrijk thematisch onderwijs de kennis van de wereld vergroten, betekenis geven aan diverse zaakvakken, de wereld in de groep halen en de wereld intrekken om te ontdekken en te onderzoeken.

Een IKC om trots op te zijn en te bezoeken, met een professionele cultuur waar doorontwikkelen centraal staat. Om deze ontwikkelingen de komende jaren te stroomlijnen werkt het IKC met ontwikkelgroepen: pedagogisch klimaat, een stevige basis en wereldoriëntatie. Aankomende jaren ligt de focus op het uitvoeren van onze missie en het bijbehorende aanbod.

Op het gebied van pedagogisch klimaat is er een sterke missie die bestaat uit het werken vanuit een positief mensbeeld en het stimuleren van positief gedrag. Aankomende jaren willen we ons versterken in het aanbod dat past bij deze missie. Het gaat dan concreet over de manier waarop kinderen worden benaderd, welk lesaanbod daarbij hoort en hoe we omgaan met moeilijk verstaanbaar gedrag.

We willen onze kinderen een stevige basis meegeven. Een basis waarmee kinderen de kennis en vaardigheden hebben om te functioneren in de maatschappij. U moet dan denken aan de basisvaardigheden op het gebied van lezen, taal, spelling, rekenen en burgerschap. Om dit te bereiken willen wij onze lessen iedere dag verbeteren. Lessen die effectief zijn, aansluiten bij de onderwijsbehoeften van de kinderen en die gebaseerd zijn op hoge verwachtingen. Daarom is het ook erg belangrijk dat de stamgroepleider zicht heeft op de ontwikkeling van kinderen. Vanuit dit zicht op ontwikkeling sluiten stamgroepleiders met hun pedagogische en didactische aanpak aan op de behoeften van de leerling (afstemming). Het is voor de aankomende drie jaar het belangrijkste speerpunt in het IKC.

Het hart van het onderwijs op het IKC is wereldoriëntatie. Het IKC heeft het afgelopen jaar een start gemaakt met het ontwerpen van kennisrijke en betekenisvolle thema's en aangeboden aan de kinderen, waarbij het NKC (Nederlands Kenniscurriculum) de grondlegger is. Op deze manier zorgt de vormgeving van wereldoriëntatie voor samenhang in het onderwijsaanbod en betekenisvol en uitdagend onderwijs, in een doorgaande lijn. De komende jaren geven we een vervolg aan het implementatietraject van het NKC en daarmee het uitdragen van onze visie op wereldoriëntatie.

Het IKC bestaat uit kinderopvang en onderwijs die onder de verantwoordelijkheid vallen van Stichting de Linge. Een unieke kans om aanbod te bieden aan kinderen van 0 tot 13 jaar. Het IKC heeft de komende jaren de ambitie om de missie te concretiseren binnen de kinderopvang. Een voorwaarde daarvoor is dat er een interprofessionele samenwerking binnen het team en met name met de onderbouwgroepen ontstaat. Er zijn diverse doelstellingen als: 1 zorgroute, verrijken van het BSO aanbod vanuit de 7 pijlers en themagericht onderwijs op elkaar afstemmen aan de hand van een activiteitenkalender. Realiseren we dit allemaal in een keer? Nee, dat doen we in meerdere jaren en we leggen vast wat we wanneer doen in onze jaarplannen. Een mooi startpunt om de komende jaren mee aan de slag te gaan. De schouders eronder, samen in beweging!

Wie zijn wij?

Jenaplan IKC Donatushof ligt in gemeente Lingewaard in het dorp Bemmelen. Het IKC is aangesloten bij Stichting de Linge die zich voornamelijk situeert in de gemeente Lingewaard. De gemeente Lingewaard is overwegend een groene omgeving die bestaat uit diverse dorpskernen.

De dorpskern Bemmelen, waar Jenaplan IKC Donatushof zich huisvest, bestaat over het algemeen uit een autochtone bevolking. De kinderen komen in de woonomgeving beperkt in aanraking met diversiteit. Qua woning en inkomen geeft de gemeente aan dat er gemiddeld een modaal inkomen verdiend wordt en dat de huizenprijzen daarop aansluiten. Opvallend binnen de gemeente is de vergrijzing in het dorp en dit heeft effect op de dynamiek in het dorp. Er heerst volgens onderzoek ontevredenheid en een belangrijke bron zijn de stemuitslagen van de afgelopen jaren.

Populatie

Als we inzoomen op de populatie van het IKC dan zien wij een gemiddelde schoolweging 25,38 met een spreidingscijfer van 5,9. Het geeft aan dat het een bovengemiddelde populatie is. Het spreidingscijfer geeft aan dat er een gemiddelde differentiatie nodig is. De toestroom van NT2 leerlingen is wel opvallend en behoeft aandacht vanuit het IKC. Een andere opvallendheid in de populatie is de visie op de wereld vanuit de ouders. Ouders kiezen Donatushof omdat zij voor een duurzame en sociale wereld staan. Een opvoedingsvisie die aansluit bij de Jenaplanvisie.

Team

Het team kan omschreven worden als een gepassioneerd en ideologisch team. Een team dat kinderen een stevige basis wil meegeven met een positieve en sociale blik. Er zit veel expertise in het team dat zo veel mogelijk benut moet worden. Onder het motto: **regie bij de stamgroepleider!**

Vanuit de ontwikkelgroepen kunnen besluiten gemaakt worden en de directie zorgt voor een veilig en helder kader wat vertrouwen geeft. De stamgroepleider mag vertrouwen op zijn/haar professionele kwaliteiten. Zij zullen dit vertrouwen krijgen door gerichte feedback, hoge verwachtingen en professionele ruimte.

Om dit te concretiseren gaan wij werken met een competentieprofiel zodat medewerkers zichzelf kunnen

beoordelen. Zij krijgen met grote regelmaat een gesprek met de directie waarin de leerkrachtkaart leidend is. Op deze manier ontstaat er individuele begeleiding en vanuit daar richten we de teamscholing in. De begeleiding is gericht op competenties behorend bij het beroep stamgroepleiders en op het welzijn van de medewerker. Op deze manier willen wij de professionele autonomie vergroten, werkdruk verlagen, vaardigheden vergroten en talent benutten. Het team heeft een diverse leeftijdsopbouw met een verdeeldheid van man en vrouw.

Gegevens van bestuur en school/ IKC

Naam stichting	Stichting SVPO De Linge voor kinderopvang en basisonderwijs
College van bestuur	Mevr. M. Krüse
Adres	Polseweg 13
Postcode en plaats	6851 DA Huissen
Telefoonnummer	026-3179930
E-mail adres	m.kruse@delinge.nl
Website	www.delinge.nl

Naam IKC	Jenaplan IKC Donatushof
Directeur	Roderick Kemper
Adres	Flierenhofstraat 34
Postcode en plaats	6681 BZ Bommel
Telefoonnummer	0481 461 827
E-mail adres	r.kemper@delinge.nl
Website	www.donatushof.nl

Leeswijzer

In dit document schetsen we allereerst in hoofdstuk 2 'onze bedoeling'. Daarin beschrijven we de missie en visie van De Linge en hoe we deze vertalen naar de kijkwijze van Jenaplan IKC Donatushof. Vervolgens beschrijven we de ambities voor wat we op Jenaplan IKC Donatushof de komende jaren van plan zijn. In hoofdstuk 3 lees je hoe we vorm geven aan de doorgaande lijn van kinderopvang naar basisonderwijs en bso en naar voortgezet onderwijs. En hoe we kinderen volgen en inspelen op hun leer- en ontwikkelbehoeften. Hoofdstuk 4 gaat over onze leer- en ontwikkeldoelen en het aanbod. Hoe we daarin voldoen aan de basiskwaliteit en welke verwachtingen we nog meer stellen (Linge-meetlat). In hoofdstuk 5 lichten we toe wat we bedoelen met 'van en met elkaar leren' en wat dit betekent voor het personeelsbeleid. Tot slot vind je in hoofdstuk 6 nuttige informatie en verwijzing naar overig beleid.

2. Onze bedoeling

Bij de De Linge hebben we een missie. Dit is onze hoogste opdracht aan de gehele organisatie en aan onze kinderen. De Linge staat voor kwaliteit en voor 'samen'. **Samen leren met onderlinge verschillen.**

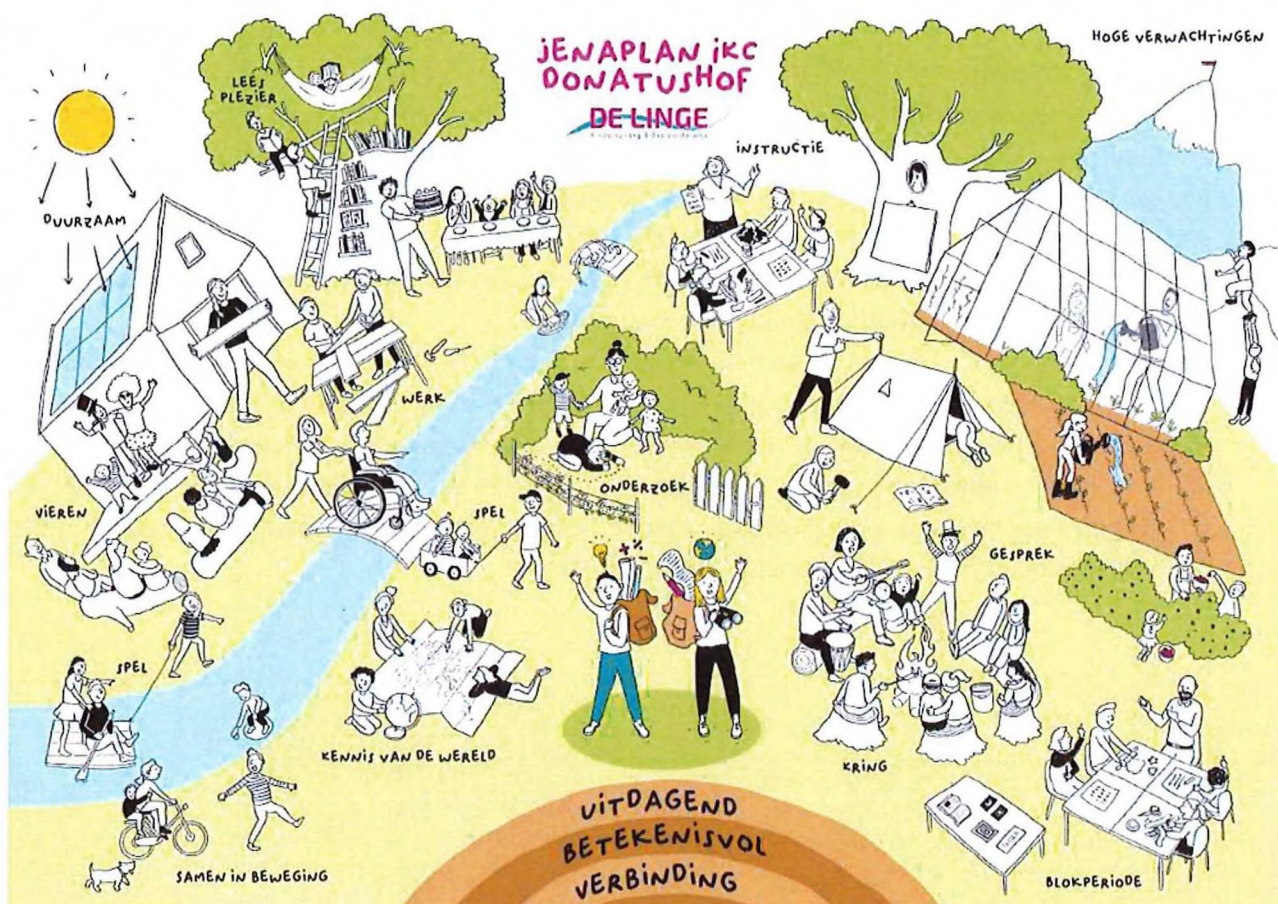
In ons strategisch beleidsplan '[Klaar voor de start? Samen in beweging!](#)' beschrijven we wat we hiermee bedoelen en aan welke speerpunten we de komende jaren gaan werken.

Hiernaast staan onze speerpunten.

SPEERPUNTEN



Onze missie: **betekenisvol, uitdagend onderwijs in verbinding!**



Op ons IKC bieden wij kinderen uitdagend en betekenisvol onderwijs in verbinding. De pijlers van het jenaplanonderwijs staan hierbij centraal: vieren, spelen, werken en het gesprek. Kinderen krijgen op IKC Donatushof **uitdagend en betekenisvol onderwijs** doordat het IKC de wereld naar binnen haalt. Het IKC werkt met kennisrijke thema's vanuit het NKC, waarbij rijke teksten vaak de basis vormen en heeft inspirerende stamgroepleiders die veelvuldig met de kinderen de wereld intrekken. In de groepen zie je thema-muren, thematafels en tal van inspirerende materialen. Het aanbod dat verwerkt en geïntegreerd wordt in de zaakvakken en de pijlers van het jenaplanonderwijs. Viering gekoppeld aan het thema, zaakvakken (werk) die verrijkt worden door het thema en spel dat gekoppeld is aan de wereld om ons heen.

Uitdagend en betekenisvol gaat voor het IKC verder dan de wereld van buiten naar binnen halen en een betekenisvol aanbod. In de huidige maatschappij heeft het IKC een opdracht passend bij de populatie op het gebied van burgerschap: **verbinding met de samenleving en actief participeren in de maatschappij**. Het IKC vindt het belangrijk om van onze kinderen wereldburgers te maken met respect voor andere culturen en gewoontes. Op deze manier kunnen zij de sociale cohesie van Nederland versterken. Uitdagend en betekenisvol staat ook centraal in de benadering van de kinderen op het IKC. Een populatie die vaardig is en hoge verwachtingen verdient. Met de hoge verwachtingen wil het IKC ervoor zorgen dat kinderen leren om te leren. De hoge verwachtingen zorgen tevens voor een betekenisvol aanbod waarin kinderen in de zone van naaste ontwikkeling leerrendement ervaren.

De kernwaarde **verbinding** is de grondlegger van het concept van het IKC en de basis voor cognitieve en sociale ontwikkeling. Met verbinding doelen we op sociale verbinding tussen kinderen van diverse leeftijden, verbinding met je eigen identiteit en de groep. Het IKC wil een oefenplaats zijn waar kinderen leren omgaan met groepsprocessen en zich stap voor stap kunnen ontwikkelen tot authentieke, nieuwsgierige en autonome mensen. Door samen zijn en samenwerken leren kinderen over zichzelf en van onderlinge verschillen. Het IKC leert kinderen respect te hebben voor de wereld om hen heen. Respect voor de mensen, natuur en omgeving waarin ze leven. Een belangrijk element daarvoor is de pijler: **het gesprek**. Zowel de baby- en peutergroepen als de stamgroepen op de basisschool zijn heterogeen van samenstelling. Een groep bestaat uit kinderen van verschillende leeftijden. Zoals in de 'echte wereld' ervaren de kinderen wat het betekent een jongere in een groep te zijn en later tot de ouderen te behoren. Die verschillende posities doen een beroep op verschillende vaardigheden, zoals samenwerken, hulp vragen en bieden, luisteren naar en verantwoordelijkheid nemen voor elkaar.

Kinderen brengen hun tijd niet alleen door op IKC Donatushof. Zij zijn allereerst kind in hun thuissituatie en staan midden in de omgeving waarin zij leven. Om een kind in al zijn facetten te kunnen zien, is samenwerking met ouders voor ons vanzelfsprekend. In de allereerste plaats door korte lijnen in communicatie en ook door ouders te betrekken bij activiteiten voor en met de kinderen op school. Als het IKC over en weer uitgaat van partnerschap, kunnen zij elkaar ondersteuning bieden en creëert het IKC de optimale omstandigheden voor kinderen om te groeien!

3. Leren en ontwikkelen in een doorgaande lijn

Binnen De Linge werken we met een doorgaande leerlijn van 0 tot 13 jaar. Hier hebben we de afgelopen jaren flink in geïnvesteerd en we kunnen hier nog veel in behalen. Een doorgaande lijn zorgt ervoor dat de didactische en pedagogische aanpak mooi op elkaar afgestemd zijn. Het gaat hier dus niet alleen om onderwijs. Leren doe je immers op alle leeftijden, zonder onderscheid te maken tussen kinderopvang en basisschool.

Leeswijzer

In dit hoofdstuk lees je over de doorgaande lijn in leren en ontwikkelen; hoe we onze kinderen daarin volgen en de pedagogisch-didactische aanpak die we hanteren. We lichten eerst toe hoe we dat nu doen (paragraaf 3.1 en 3.2) en aansluitend met welke ambities we onze praktijk willen versterken (paragraaf 3.3).

3.1 Zicht op ontwikkeling en begeleiding

3.1.1 Zicht op ontwikkeling in de kinderopvang

Onze pedagogisch medewerkers volgen, stimuleren en registreren de ontwikkeling van kinderen in het registratiesysteem KIJK! 0-7 jaar. Ze analyseren welke ontwikkelingsgroei elk kind doormaakt. Op basis van ontwikkelingsgericht werken wordt het aanbod in de groep aangepast waar nodig. Zo blijven we aansluiten bij de ontwikkeling van het kind. Deze ontwikkelingsgroei bespreken we met ouders en worden middels een 'warme' overdracht overgedragen aan de stamgroepleiders en/of intern begeleider van het basisonderwijs.

3.1.2 Zicht op ontwikkeling en begeleiding in het onderwijs

Zicht houden op de ontwikkeling van kinderen, dat doen onze professionals elke dag. De ontwikkeling van elk kind op leergebieden volgen we met methodetoetsen en methode-onafhankelijke toetsen en observaties. In groep 3 tot en met 8 werken we met toets- en volgsysteem Leerling in Beeld om de groei in vaardigheid op de basisvaardigheden taal, lezen en rekenen in beeld te brengen. Met volg- en administratiesysteem ParnasSys brengen we groei en ontwikkeling op school- en bovenschools niveau samen.

Zicht op ontwikkeling is een voorwaarde om het kind te begrijpen en aan te sluiten op de behoeften van een leerling en een groep. Met ons aanbod en onze werkwijze is het ons doel om zo specifiek mogelijk aan te sluiten op de onderwijsbehoeften van ieder kind.

Om dit te bereiken werkt het IKC handelingsgericht en opbrengstgericht. Handelingsgericht werken wil zeggen dat we planmatig werken aan het onderwijs en ondersteuning voor ieder kind. Het IKC geeft dit vorm in verschillende fases wat weergegeven is in het zogeheten analyseren en evalueren formulier:

1. Wat zie en hoor ik?

We observeren ieder kind, spreken met het kind en ouder, analyseren toetsresultaten en maken gebruik van observaties van collega's.

2. Hoe duid ik mijn observatie?

Aan de hand van de theorie, landelijke kaders duiden wij de gegenereerde data. In dit proces is het doel om verbanden te leggen tussen de data wat ervoor moet zorgen dat onderwijsbehoeften gegenereerd kunnen worden. In de duiding zoomen we dus in op de data en de onderwijskundige aanpak.

3. Doelen stellen

In deze fase stelt de stamgroepleider doelen voor een groep en/of voor een individueel kind. In het stellen van doelen houdt de stamgroepleider rekening met het ondersteuningsniveau. Het kan namelijk zijn dat doelen vallen in het basisaanbod of op een ander ondersteuningsniveau. Het kan zijn dat kinderen in deze fase geclusterd worden met andere kinderen zodat er een instructiegroep ontstaat.

4. Doen (realiseren van het aanbod)

In deze fase noteert de stamgroepleider de activiteiten die passen bij het realiseren van het doel. De activiteiten worden daarna genoteerd in het weekrooster van de stamgroep. Een belangrijke leidraad voor het aanbod zijn de kwaliteitskaarten van de vakgebieden waarin het aanbod van de vakken en de ondersteuningsbehoeften beschreven staan.

Naast het basisaanbod heeft het IKC verschillende voorzieningen ingericht voor kinderen met specifieke onderwijsbehoeften. De voorzieningen kunnen bestaan uit personele krachten als een onderwijsassistent maar ook uit materiële voorzieningen.

Ondersteuningsstructuur

De intern begeleider draagt zorg voor het versterken van handelingsgericht en opbrengstgericht werken in het IKC, door het uitvoeren van groepsbesprekingen, kindbesprekingen en klassenconsultaties. Zij ondersteunt en coacht stamgroepleiders, al dan niet door inzet van beeldcoaching. Indien nodig betreft zij hierbij de schoolondersteuner en/of de orthopedagoog vanuit het samenwerkingsverband, voor het voeren van een HGPD-gesprek (handelingsgerichte procesdiagnostiek) en waar nodig diagnostisch onderzoek. Doel van het gesprek is verhelderen wat nodig is om tot ontwikkeling te komen (voor het kind, stamgroepleider of het team), het verscherpen van de handelingsverlegenheid en het verhelderen van specifieke onderwijsbehoeften. De orthopedagoog vormt de schakel tussen bestuur en samenwerkingsverband. Zij beoordeelt samen met de intern begeleider volgens de richtlijnen rond handelingsgericht werken of er behoefte is aan versterking van de basisondersteuning of dat inzet van lichte of zware ondersteuningsmiddelen nodig is.

Het IKC biedt dan waar nodig de kinderen (extra) ondersteuning. In het document [Ondersteuningsplan De Linge](#) beschrijft het IKC de visie op ondersteuning van de stichting, wat dit betekent en hoe ze dat doen. In het schoolondersteuningsplan (SOP) beschrijven we hoe kinderen met (extra) ondersteuningsbehoeften op het Jenaplan IKC Donatushof begeleid en ondersteund worden. Tevens worden hier de scholingsbehoeften van het team beschreven.

Doelstellingen:

Binnen IKC Donatushof vindt er vanaf 1 januari 2025 dusdanige afstemming plaats tussen de onderwijsbehoeften van ieder kind en de didactische/pedagogische aanpak zodat ieder kind een passend leerrendement heeft. In de jaren daarna ontwikkelt het IKC de vaardigheden van analyse en observeren en het differentiëren in het aanbod.

Uiteindelijk gewenste situatie

Kinderen voelen zich uitgedaagd, onderwijs heeft betekenis en genieten van het leren. Voor kinderen is het merkbaar en meetbaar dat ze aan het groeien zijn en dat het aanbod aansluit op hun onderwijsbehoeften. In de benadering van medewerkers is een onderzoekende en stimulerende houding merkbaar waarin hoge verwachtingen het uitgangspunt zijn. Om dit te bereiken worden er diepgaande analyses gemaakt en worden er gesprekken gevoerd om het onderwijs daar optimaal op af te stemmen.

3.2 Pedagogisch en didactisch handelen

Pedagogisch handelen

Een goed pedagogisch-didactisch klimaat is belangrijk voor kinderen. Dit vormt de basis voor een effectief leerproces en draagt bij aan het welzijn en ontwikkeling van kinderen. Met ons stichtingsbrede pedagogisch DNA leggen we de basis voor een veilig leerklimaat. In het [pedagogisch beleidsplan](#) van De Linge beschrijven we wat dit inhoudt.

IKC Donatushof geeft dit pedagogisch beleidsplan natuurlijk vorm passend bij de eerder beschreven missie van het IKC. Waarin de kernwaarden **uitdagend, betekenisvol en verbinding** de belangrijkste uitgangspunten zijn voor het pedagogisch en didactisch handelen op het IKC. De kernwaarde 'verbinding' is cruciaal voor het pedagogische klimaat en zeer zeker in een Jenaplan IKC, waarin het van en met elkaar leren en leven hoog in het vaandel staat. Het delen van het leven met de bijbehorende pieken en dalen is daar een onderdeel van. In kringen, met vieringen en in spel worden momenten van gesprek gecreëerd zodat de kinderen elkaar leren kennen en daardoor ook zichzelf.

Elkaar versterken en begrijpen is in deze huidige maatschappij een belangrijke waarde. Het IKC heeft diverse activiteiten waarin kinderen inzicht krijgen in diverse geloven, zienswijzen en levenswijzen. Kinderen krijgen daarmee een ruime blik op de wereld en zullen deze met nieuwsgierigheid benaderen.

Het belangrijkste uitgangspunt hier te noemen is de zienswijze van de locatie: groeigericht, waarderend en nieuwsgierig. Het is terug te vinden in de houding van ouders, kinderen en stamgroepleiders. Waarbij de uitwerking terug te vinden is in het beleidsstuk: *respectvol omgaan met elkaar*. Vanuit dit uitgangspunt wil het IKC het aanbod verder uitbouwen met een doorgaande lijn in het aanbod waarin stamgroepleiders eenzelfde taal spreken met de kinderen. Naast deze doorgaande lijn is de ontwikkelgroep waakzaam op de grenzen en uitvoering van het beleidsstuk: 'moeilijk verstaanbaar gedrag'. Het is van belang dat wanneer gedrag de groepsdynamiek dusdanig verstoort wordt, hier grenzen aan worden gegeven.

Doelstellingen

Binnen IKC Donatushof is per 1 januari 2025 een methodiek aangeschaft, op advies van de ontwikkelgroep pedagogisch klimaat, waardoor het gehele IKC een gezamenlijke taal spreekt omtrent groepsdynamiek en sociale omgangsvormen. Door te werken met deze methodiek krijgen kinderen inzicht in groepsprocessen en hun eigen identiteit/aandeel in het groepsproces. Wat bijdraagt aan een sterk pedagogisch klimaat met voorspelbaarheid, democratische principes en zelfreflectie op kind- en groepsniveau. Een belangrijk onderdeel van deze methodiek is de procedure 'omgaan met grensoverschrijdend gedrag'.

Uiteindelijk gewenste situatie

In de gewenste situatie spreken kinderen en volwassenen dezelfde taal om sociale processen inzichtelijk te maken. De stamgroepleiders bieden eenduidig aanbod wat voornamelijk preventief werkt en wat geënt is op het positieve mensbeeld. Het resultaat is dat kinderen zichzelf beter leren kennen en dat er meer grip ontstaat op het beïnvloeden van groepsdynamiek. Er ontstaat daardoor nog meer veiligheid en verbinding.

Didactisch handelen

Het IKC heeft de afgelopen jaren enorm ingezet op deskundigheidsbevordering op het gebied van didactisch handelen. Het heeft geresulteerd in een sterke doorgaande lijn waarin de didactische principes worden toegepast. De deskundigheidsbevordering is vormgegeven met behulp van de externe partij Expertis. Zij blijven het IKC ondersteunen in het borgen en inspireren van de didactische vaardigheden.

Om deze doorgaande lijn en didactische principes te borgen heeft het IKC dit vastgelegd in kwaliteitskaarten. De kracht van het IKC is dat de wetenschappelijke pedagogische/didactische kennis vakoverstijgend is toegepast en wordt gekoppeld aan vakspecifieke kennis. Het samen ontwikkelen van didactische vaardigheden werkt motiverend en uitdagend voor het personeel. Vandaar dat het IKC gelegenheid biedt voor collegiale consultatie en groepsbezoeken.

Het is een sterke basis om met elkaar een kwaliteitsslag te maken op de uitvoering van de differentiatie in de lessen. Om te differentiëren is het van belang om eerst **beredeneerd aanbod** te creëren en om dit te bereiken is het van belang om afstemming te vinden op de onderwijsbehoeften van de leerlingen. Het gaat dus om de **afstemming** tussen zicht op ontwikkeling en didactisch handelen.

Doelstellingen

- Het doel is om per 1 januari 2026 de didactische vaardigheden te borgen en inzichtelijk te maken door te werken vanuit de kwaliteitszorg met een competentieprofiel en een leerkrachtkaart waarin de vaardigheden en welzijn van de stamgroepleider worden gevolgd.
- Het doel is om de didactische werkwijze die op dit moment beschreven staat in kwaliteitskaarten overzichtelijk te maken aan de hand van een infographic die op 1 januari 2026 is ontwikkeld. Het heeft als doel om te ervaren wat kernelementen zijn van een goede les.
- Het doel is om didactische vaardigheden te ontwikkelen en te borgen door systematisch te leren van en met elkaar door middel van klasbezoeken en intervisie.
- Het doel is om per 1 januari 2025 gezamenlijke routines vast te stellen zodat kinderen een doorgaande en voorspelbare lijn kunnen ervaren.
- Het doel is om per 1 januari 2025 afstemming te vinden tussen zicht op ontwikkeling en het didactische handelen zodat er beredeneerd aanbod ontstaat. Het gevolg daarvan is dat meer kinderen in de zone van naaste ontwikkeling leren en het leerrendement stijgt.

Uiteindelijk gewenste situatie

De kinderen ervaren gestructureerde, voorspelbare lessen waarin zij door het gehele IKC in aanraking komen met dezelfde routines. Het zorgt voor efficiënte lessen waar weinig leertijd verloren gaat. De verwachting op het gebied van didactisch handelen wordt nog meer zichtbaar voor de stamgroepleiders en wordt geborgd. De kinderen krijgen daardoor in iedere groep een effectieve en dezelfde didactische aanpak. Wat uiteindelijk moet leiden tot een snellere groei van vaardigheden bij de leerlingen. Een belangrijk onderdeel in het didactisch handelen is de afstemming met de beginsituatie van de leerling. Het mantra om inzicht en uitvoering te geven aan de afstemming op onderwijsbehoeften is:

- Wat zie en hoor ik?
- Wat vind ik?
- Welke doelen stel ik?
- Wat ga ik doen?

Het doel is dat dit ingeslepen is en verwerkt in het lesgeven. De kinderen en ouders merken dat er optimaal aangesloten wordt op de onderwijsbehoeften van hun kind. Dit is dan zichtbaar doordat er gedifferentieerd wordt in de groep en dat beredeneerd aanbod is opgesteld. Het aanbod is beschreven in de analyse en evaluatieformulieren en zichtbaar in bijvoorbeeld in het lesrooster.

3.3 Onze Linge ambitie voor 'Leren en ontwikkelen in een doorgaande lijn'

Onze ambitie en dus de gewenste situatie voor 2026: *er is een eenduidige doorgaande lijn op elke locatie, herkenbaar voor alle betrokkenen.* In 2026 is dit vastgelegd in een Linge-brede beschrijving van deze ononderbroken leerlijn voor administratie en voor ondersteuning/ zorg. In 2026 is dit ook zichtbaar en kwalitatief op orde op iedere locatie. We zien dit meetbaar en merkbaar terug in het dagelijks handelen van onze professionals. Net als in het pedagogisch-didactisch aanbod en in de organisatorische randvoorwaarden, die hierin faciliterend zijn. In onderstaande beschrijven we wat dit voor Jenaplan IKC Donatushof betekent.

Onze locatie doelen

Huidige situatie:

Het IKC is trots op de vastgelegde koers en voor aankomende jaren is het de ambitie om deze koers te concretiseren en te verdiepen. Doorgaan op het fundament en daarvan profiteren. De werkwijze en visie wordt gedragen en is ontworpen in het aanbod en tevens vastgelegd in kwaliteitskaarten. In de kwaliteitszorg zijn team- en werkmomenten ingepland waarin in een teammoment kwaliteit geborgd wordt en in werkmomenten ontwikkeling plaatsvindt.

De doorgaande lijn van kinderopvang naar onderwijs verdient onze aandacht, zeker gezien onze overkoepelende ambities. Een doorgaande lijn van 0 tot 13 met eenzelfde pedagogische en didactische aanpak. Om dit te bereiken hebben we een ontwikkelgroep stevige basis opgezet die zich bezighoudt met de klassenorganisatie binnen het IKC. Onderwerpen van het gesprek zijn de klassen routines en de gezamenlijke cultuur.

Jenaplan IKC Donatushof heeft een uniek aanbod voor de kinderen, omdat wij onderwijs en opvang bieden voor kinderen van 3 maanden tot 12 jaar. Kinderen kunnen profiteren van de doorgaande lijn in pedagogisch en didactisch handelen. Het biedt veiligheid, voorspelbaarheid en vertrouwen.

Het gehele IKC werkt vanuit het gezamenlijk opgestelde pedagogisch beleidsplan waardoor de kinderen op dezelfde wijze worden benaderd door pedagogisch medewerkers en stamgroepleiders.

Vanuit de kennis van het brein weet het IKC dat voorspelbaarheid erg belangrijk is voor de veiligheid van een kind. Vandaar dat het IKC de ambitie heeft om onze klassenorganisaties/routines en de didactische en pedagogische aanpak zo veel mogelijk op elkaar af te stemmen. De ontwikkelgroep stevige basis neemt deze verantwoordelijkheid waarin zij eenheid vergroot in klassen routines en doorgaande lijn op didactisch handelen.



Een gezamenlijk aanbod in het gehele IKC, dat is onze missie. Vanuit de kernwaarden en het pedagogisch beleidsplan. Het is altijd een ambitie om te ervaren dat de kernwaarden: uitdagend, betekenisvol en verbinding worden gerealiseerd in de kinderopvang. Op de BSO werkt het IKC vanuit de 7 pijlers: natuur, cultuur, sport, creatief, culinair, toneel, muziek. In deze pijlers biedt het IKC een rijk aanbod waarin kinderen de wereld onderzoeken.

Binnen de kinderopvang worden de routines afgestemd op de school aanpak en werken we vanuit overeenkomstige pedagogische en didactische aanpak. Naast het aanbod en de werkwijze vertelt de theorie het IKC dat de interprofessionele samenwerking van cruciaal belang is in de ontwikkeling van het IKC. Aankomend jaar zal het IKC dan ook inzetten op teamvorming. Medewerkers gaan bij elkaar op bezoek, zorgen voor meerdere ontmoetingen en stellen een activiteitenkalender op waarin kinderopvang en onderbouwgroepen samenwerken. Met kinderopvang en onderwijs op dezelfde locatie heeft het IKC de mogelijkheid om krachten te bundelen. Op dit moment doen ze dat doordat bijvoorbeeld enkele medewerkers een dubbele functie hebben in de kinderopvang en het onderwijs. Het IKC bundelt ook de krachten door aanbod gezamenlijk te creëren en gebruik te maken van elkaars faciliteiten. Een ander voorbeeld daarvan is de ambitie om 1 zorgroute op te stellen waarin kinderen in een doorgaande lijn ondersteuning geboden wordt. Aankomend jaar gaat het IKC de zorgroute nog meer afstemmen met als doel dat kinderen zo efficiënt mogelijk begeleid kunnen worden. Zonder overgang, met de beschikbare kennis op het IKC en vanuit een gezamenlijke aanpak.

Doelstelling

Aankomende drie jaar werkt het IKC vanuit een interprofessionele samenwerking aan het versterken van de doorgaande lijn door:

- 1 zorgroute op te stellen en uit te voeren kinderopvang en basisonderwijs.
- Gezamenlijk aanbod vanuit thema's op te stellen.
- Een activiteitenkalender met gedeelde activiteiten tussen kinderopvang en onderwijs.
- Het vaststellen van doorgaande routines om voorspelbaarheid te creëren.

Het moet leiden tot het realiseren van de missie die beschreven staat in het pedagogisch beleidsplan en het IKC-plan.

Uiteindelijk gewenste situatie

Een pedagogische en didactische aanpak vanuit een doorgaande lijn waarin het Jenaplan concept zichtbaar en merkbaar is voor de kinderen. Kinderen ervaren een doorgaande lijn richting de groepen 1/2 en kunnen genieten van een gezamenlijk aanbod en 1 zorgroute. Het IKC werkt met dezelfde routines waardoor er voorspelbaarheid ontstaat en dit biedt veiligheid voor de kinderen. In de gewenste situatie werkt het IKC vanuit een interprofessionele samenwerking om de missie te realiseren. Een samenwerking waarin talent benut wordt, medewerkers elkaar kennen en versterken.

4. Groeien vanuit een sterke basis

Een ding is zeker: we gaan voor kwalitatief goede opvang en goed onderwijs. Vanuit een (nog) sterke(re) basis die op orde is én blijft. We voldoen uiteraard aan de wettelijke eisen, maar stellen aanvullend ook Linge-eisen: wanneer zijn we zelf tevreden? Op vaste momenten gaan we na of we doen wat we zeggen te doen, of dat er misschien iets anders nodig is. Dat noemen we cyclisch en planmatig werken aan kwaliteit. ‘Samen leren met onderlinge verschillen’ is ons vertrekpunt. Vanuit een open cultuur kijken we structureel kritisch naar ons eigen en elkaars handelen. Zowel op stichtingsniveau, locatieniveau als in de groep. Zo maken we elkaar samen iedere dag beter.

Leeswijzer

In dit hoofdstuk lees je over onze sterke basis en de Linge-meetlat; met welk aanbod we daaraan werken, wat dit vraagt van ons handelen en hoe we daarbij een veilig (leer)klimaat waarborgen. We lichten eerst toe hoe we dat nu doen (paragraaf 4.1 en 4.2) en aansluitend met welke ambities we onze praktijk willen versterken (paragraaf 4.3).

4.1 Basis op orde

We voldoen aan de inspectie-eisen voor kwalitatief goed onderwijs in de voorschool en het (speciaal) basisonderwijs zoals beschreven in het Onderzoekskader van de Inspectie (2021). En aan de gestelde eisen van de Rijksoverheid voor goede en verantwoorde kinderopvang. Dit hebben we vastgelegd in ons [Kwaliteitsbeleid De Linge](#).

In onze missie hebben we de kernwaarden uitdagend, betekenisvol en verbinding. Het zijn tevens de uitgangspunten voor onze kwaliteitseisen. Vanuit de nieuwsgierigheid voor de wereld willen wij ons onderwijs betekenisvol maken. Met onze populatie willen wij kinderen uitdagen om te leren leren en te ontwikkelen en zichzelf uit te dagen en dit vanuit een warme verbinding met zichzelf en de medemens.

4.1.1 Onderwijsaanbod

Wereldoriëntatie wordt als hart van ons Jenaplanonderwijs vormgegeven in thematisch onderwijs. Vanaf schooljaar 2023 - 2024 is het Nederlands Kennis Curriculum de onderlegger van het thematisch onderwijs. We realiseren een stevige kennisbasis voor alle kinderen in een betekenisvolle context. We zorgen hierbij voor een meerjarenplanning en een duidelijk doorgaande lijn. We bieden binnen de brede thema's taal in samenhang aan: (technisch) lezen, woordenschat, spreken, lezen met begrip en schrijven. Ook kunst en cultuur, de creatieve vakken, zijn in een doorgaande lijn hiermee verweven. Binnen het thematisch onderwijs is er aandacht voor digitale geletterdheid en burgerschap. Wetenschappelijk onderzoek toont aan dat vakintegratie binnen breed thematisch onderwijs leidt tot betere resultaten. We dragen zorg voor ontmoetingen tussen kinderen, ouders en de wereld om ons heen om vanuit een betekenisvolle context te kunnen leren. Voor het ontwikkelen van een stevige basis worden hiernaast de vakken rekenen en spelling los van de thema's gegeven. Met behulp van recente methodieken zijn er dagelijks structureel instructies gevolgd door verwerking. We volgen de instructies zoals de methode deze in de handleiding beschrijft. Hierbij volgen we de stappen van het expliciete directe instructiemodel (EDI).

Een belangrijk onderdeel in het aanbod is het werken vanuit een positief mensbeeld met hoge verwachtingen. Met hoge verwachtingen van kinderen bedoelt het IKC dat zij kinderen uitdaagt, stimuleert en geloof heeft in het kunnen van het kind. Om dit te bereiken legt het IKC de nadruk op beredeneerd aanbod waarin het aanbod afgestemd wordt op de vaardigheden van het kind en de groep. Het IKC ziet dit in breder perspectief dan alleen cognitief en heeft tevens hoge verwachting van sociale en fysieke vaardigheden.

Zeker in de huidige maatschappij vindt het IKC het belangrijk dat kinderen vaardig zijn om zichzelf gezond te houden. Wij bieden daarom pauzesport aan en rijke sportlessen. Op mentaal niveau dagen wij kinderen uit om zichzelf uit te dagen en zichzelf te leren kennen. Om dit te bereiken is er veel aandacht voor het gesprek. Gesprek om afstemming te vinden en om kinderen hun eigen identiteit te laten vormen. Aankomende jaren wil het IKC het aanbod op het gebied van groepsdynamiek en zelfinzicht vergroten. De ontwikkelgroep: pedagogisch klimaat gaat dit verder onderzoeken.

Vakken en methode

De wet op het basisonderwijs schrijft voor welke vakken er op school onderwezen moeten worden; taal, rekenen, aardrijkskunde, tekenen, etc. Wat er aan die vakken moet worden gedaan, is voor een deel ook voorgeschreven. Maatwerk is daarbij het uitgangspunt. Daardoor borgen we dat we de kerndoelen en de referentieniveaus ook daadwerkelijk behalen. Op onze website maar ook in onze schoolgids staat beschreven wat ons aanbod is op ieder vakgebied. Via de volgende link is onze website te vinden:

www.ikcdonatushof.nl

Werkwijzen en aanpakken

Voor Jenaplan IKC Donatushof zijn de pijlers van het jenaplanonderwijs van cruciaal belang. Vieren, werken, spelen en het gesprek zijn onderdelen van het dagprogramma en het liefst in een gezonde balans. De dag wordt bijvoorbeeld geopend met het gesprek in de kring zodat kinderen in verbinding met elkaar staan en kunnen delen. Binnen deze pijlers geeft het IKC natuurlijk de kernwaarden uitdagend, betekenisvol en verbinding vorm. Er zijn diverse momenten waarop kinderen met elkaar in verbinding zijn en waar natuurlijk jong van oud leert en andersom. Een mooi voorbeeld is de grote pauze waarin groep 1 tot en met 8 samen buiten spelen. Het IKC werkt ook met maatjesgroepen waar de verbinding zelfs groepsoverstijgend is. Het betekenisvolle zit in het feit dat de wereld naar binnen wordt gehaald met kennisrijke thema's. Het is te zien op de borden in de groep en thematafels. In de school zijn diverse attributen die kinderen nieuwsgierig maken en is er altijd een podium ingericht passend bij het thema.

Instructie vindt plaats volgens de didactische principes van EDI en wordt er gewerkt met de nieuwste methodes. In het gehele IKC zijn diverse routines afgesproken om de klas te organiseren. U moet dan denken aan bijvoorbeeld een stilteteken, stemvolume enzo. Aankomende jaren gaat het IKC deze routines verder versterken.

4.1.2 Veilig leer- en werkklimaat

We streven naar een leef- en leerklimaat waarin onze kinderen en onze collega's zich veilig voelen en zich positief verbonden voelen met het IKC. Daar waar zich incidenten voordoen, treffen we adequate maatregelen. Hiervoor hebben we afspraken gemaakt. Ook op stichtingsniveau, bijvoorbeeld met het ['Protocol meldcode bij signalen van huiselijk geweld en kindermishandeling'](#). We leven deze afspraken na met en voor onze kinderen, team en ouders om de veiligheid voor iedereen te waarborgen.

Op de locatie wil het IKC een kleine maatschappij zijn waarin jong van oud kan leren en samen kan leven. Bij samenleven horen gedragsverwachtingen en een cultuur. Het IKC heeft daarbij hoge verwachtingen van kinderen waarbij kinderen zichzelf mogen uitdagen. In de cultuur zal het IKC de verwachting hebben dat kinderen elkaar leren kennen door het gesprek, te vieren, te spelen en te werken. Niet alleen met leeftijdsgenoten maar door verschillende rollen als jongste en oudste te vervullen. Een belangrijk onderdeel in ons werk- en leerklimaat is de attitude van kinderen en medewerkers. Een attitude met hoge en positieve verwachtingen. We hebben dit beschreven in ons beleidsstuk: respectvol omgaan met elkaar. Een belangrijk onderdeel daarvan is de knikkerpot waarin kinderen een knikker kunnen verdienen voor positief gedrag. Het gebeurt, in een mini maatschappij, dat er conflicten zijn of dat er beleving van pestgedrag is. Vandaar dat het IKC een pestprotocol heeft. Helaas, kan het zijn dat pesten onzichtbaar is. Vandaar dat het IKC ieder jaar monitoringslijsten laat invullen door de kinderen van groep 6,7 en 8 om het welzijn van de kinderen te monitoren. Het kan natuurlijk voorkomen dat er geen sprake van pesten is, maar dat er sprake is van moeilijk verstaanbaar gedrag. Gedrag dat vraagt om aandacht en begeleiding en soms om grenzen. In ons beleidsstuk: 'moeilijk verstaanbaar gedrag' hebben wij onze werkwijze beschreven omtrent moeilijk verstaanbaar gedrag.

4.2 Voldoen aan de Linge-meetlat

Naast aan de basiskwaliteit voor kinderopvang en onderwijs voldoen we ook aan onze eigen 'meetlat'. Daarin stellen we hoge verwachtingen, bijvoorbeeld aan de resultaten op rekenen en taal. In ons [kwaliteitsbeleid De Linge](#) lichten we dit verder toe. De Linge-meetlat gaat ook over de doorgaande lijn op een aantal stichtingsbrede thema's. Hierover meer in paragraaf 4.3.

4.3 Onze Linge-ambitie voor 'Groeien vanuit een sterke basis'

Onze ambitie en dus de gewenste situatie voor 2026: *de basis van ons pedagogische en didagische aanbod is nóg beter op orde. We hebben afgesproken wat basiskwaliteit is die we met elkaar nastreven.* Een soort meetlat van de wettelijke eisen aangevuld met wat wij binnen De Linge basis nastreven. Daar moet iedere locatie in ieder geval aan voldoen. In overeenstemming met de doorlopende leerlijn die bij het vorige speerpunt werd beschreven. Zo hebben alle locaties in 2026 het Linge-kader voor Burgerschap, Digitale geletterdheid en Bewegen(d leren) vertaald naar leerlijnen en aanbod, passend bij hun populatie. In onderstaande beschrijven we per thema wat dit voor IKC Donatushof betekent.

A. Burgerschap

Linge-kader voor Burgerschapsvorming

Onze missie, het hogere doel van burgerschap binnen De Linge, is om *de wereld van onze kinderen te vergroten*. Vanuit een positief kritische grondhouding over je eigen grenzen heen kijken en leren over, met en van de ander. We bieden onze kinderen een oefenplaats met de ruimte om kennis over de democratische rechtsstaat en basiswaarden te doorgronden. Dit aanbod is afgestemd op de populatie. In ons Linge-brede kader voor Burgerschapsvorming beschrijven we om welke houdings-, kennis- en vaardigheidsaspecten het gaat. Het kader is de kapstok voor het aanbod op burgerschap op IKC Donatushof.

Onze locatie-doelen

Huidige situatie:

Op dit moment zien we een populatie op het IKC die voornamelijk leeft in een dorpse cultuur met weinig culturele diversiteit. Veel gezinnen met een gemiddeld tot bovengemiddeld inkomen die waarde hechten aan de duurzaamheid van de aarde en de maatschappelijke cohesie. In het aanbod vindt het IKC het belangrijk om kinderen de wereld te laten onderzoeken. Om diverse redenen: begrip voor diversiteit, de waarden van de aarde en om kinderen nieuwsgierig te maken naar de ander. Kinderen ontdekken op deze manier de culturele historie van ons land, de waarden van het democratische recht en de schoonheid en wonderen van de aarde. Het IKC geeft dit vorm door kennisrijke thema's aan te bieden aan de kinderen waarin NKC ondersteunend is. In het aanbod werkt het IKC ook met kringen waarin kinderen elkaar leren kennen. Met bijvoorbeeld de 'Ik-kring'

Doelstellingen:

Aan de hand van de kennisrijke thema's en het jenaplanconcept dat bestaat uit vieren, gesprek, werken en spelen zorgt het IKC voor een cultuur en oefenplaats waarin de basiswaarden van onze samenleving centraal staan.

Daarnaast zal het IKC kinderen nieuwsgierig maken naar hun medemens en andere culturen met de nadruk op de waarden van de democratische rechtsstaat. Het uiteindelijke doel is dat de kinderen wereldburgers worden en een breder perspectief hebben dan hun woonomgeving. Wat moet leiden tot tolerantie en openheid in het gedrag van de kinderen. Om te kunnen monitoren of deze doelstellingen bereikt worden, beoordeelt het IKC producten van kinderen bij de thema's, voeren we gesprekken en nemen we toetsen af.

Uiteindelijk gewenste situatie

Kinderen hebben kennis van andere culturen en het democratisch principe. Zij hebben hun vaardigheden om samen te leven vanuit de Nederlandse basiswaarden vergroot. Kinderen tonen nieuwsgierigheid in hun medemens en in andere opvattingen en culturen. Kinderen laten kennis en vaardigheden zien op de vaardigheidstoetsen. Je ervaart veiligheid, nieuwsgierigheid en verbondenheid op de locatie.

B. Bewegend leren

Linge-kader voor Bewegen(d leren)

Uit langdurig onderzoek in de kinderopvang¹ blijkt dat het gebrek aan beweging bij jonge kinderen (0-4) al kan leiden tot problemen, zoals overgewicht en achterstanden in de motorische ontwikkeling. De Linge ziet het als een maatschappelijke verantwoordelijkheid om kinderen het belang van bewegen mee te geven. Het bevordert het zelfvertrouwen en het gevoel van saamhorigheid. En het leert kinderen natuurlijk dat bewegen leuk en vooral gezond is. Hierbij werken we samen met Sportservice Lingewaard. Het Linge-brede kader voor Bewegen beschrijft welke verwachtingen we stellen aan het aanbod voor kinderopvang en (speciaal) basisonderwijs. Dit is onze kapstok voor het aanbod op bewegend leren op IKC Donatushof.

¹ Gubbels, J. et al. (2010). [De invloed van het kinderdagverblijf op voeding en beweging](#). *Jeugd&Co*, 4, 15-23.

Onze locatie-doelen

Huidige situatie:

Op dit moment heeft het IKC een systematisch aanbod op het gebied van bewegingsonderwijs. Aan de hand van de methode Basislessen verzorgt de vakdocent voor de groepen 1 tot en met 8 gymonderwijs. Iedere dinsdag krijgen zij een systematisch aanbod. Het IKC heeft de ambitie om dit verder door te ontwikkelen in bijvoorbeeld de pauze. De beweegcoördinator gaat dit verder vormgeven en wordt opgeleid door Teun Custer. In de vakspecifieke lessen zorgt het IKC voor differentiatie en diverse werkvormen. Aankomende jaren willen wij ons assortiment van werkvormen verrijken met beweegvormen. Te denken valt bijvoorbeeld in de fase: we doen het samen! dat we coöperatieve werkvormen hebben met beweegvormen. In de kinderopvang heeft het IKC krachtige stappen gemaakt door iedereen op te leiden met de cursus beweegkriebels. Het doel is om de activiteiten in de kinderopvang zoals het sporten binnen de BSO en de peutergym bijvoorbeeld vast te houden en waar kan uit te breiden.

Doelstellingen:

Het IKC borgt de ontwikkelingen binnen de kinderopvang en het beweegonderwijs en innoveert aankomende jaren in het toepassen van beweegvormen in de werkvormen in de lessen. Tijdens de pauze gaat het IKC per 1 januari 2025 pauzesport aanbieden zodat kinderen spelenderwijs in beweging zijn.

Uiteindelijk gewenste situatie

Het IKC behoudt de activiteiten omtrent de beweeglessen en de beweegactiviteiten in de kinderopvang. Kinderen krijgen meerdere activiteiten aangeboden tijdens het buiten spelen. In de lessen kunnen kinderen in de fase van 'wij samen' coöperatieve werkvormen met een beweegvorm aangeboden krijgen. Er is een beweegcoördinator die het beleid borgt en verder doorontwikkelt. Op de BSO kunnen kinderen sporten en spelen met gerichte sportactiviteiten, waarin doenKids een belangrijke bron is.

C. Digitale geletterdheid

Linge-kader voor Digitale geletterdheid

Digitale geletterdheid hoort net als sociale vaardigheden, rekenen, taal, lezen en burgerschap bij ons aanbod. Het is een basisvaardigheid die ervoor zorgt dat kinderen hun weg vinden, ook in de digitale wereld. Die digitale wereld is complex en vrijwel ongereguleerd, volgens Van Roy². Het biedt veel mogelijkheden en kansen, maar het brengt ook risico's met zich mee. Het is dan ook van belang dat zowel onze professionals als ouders bijdragen aan de digitale geletterdheid van onze kinderen. Dat vraagt ook om professionals in opvang en onderwijs die digitaal fit zijn. En een curriculum dat voldoet aan de (nieuwe) kerndoelen. Het Linge-brede kader voor Digitale geletterdheid beschrijft welke verwachtingen we stellen aan het aanbod voor kinderopvang en (speciaal) basisonderwijs. Dit is onze kapstok voor het aanbod op digitale geletterdheid op IKC Donatushof.

² Van Roy, O. (2023). *Van digibeet naar mediawijs. ACCO learn.*

Onze locatie-eigen doelen en accenten

Huidige situatie:

IKC Donatushof heeft aan de hand van 'het vier in balans model' uitvoering gegeven aan digitaal geletterdheid binnen het IKC. Het model bestaat uit de elementen: visie, hardware, software, deskundigheid. Afgelopen jaren is er geïnvesteerd in de hardware door het aanschaffen van nieuwe digiborden en chromebooks. De software is up to date en met name methodegebonden. De software wordt ingezet als middel voor het verwerken van de instructies. Het IKC heeft als visie om ICT in te zetten ter ondersteuning en verrijking van het onderwijsaanbod. Het kan verrijkend zijn bij de instructies en bij de verwerking. Natuurlijk, sluit het IKC zijn ogen niet voor de maatschappelijke ontwikkelingen. Het IKC ziet het als zijn taak om kinderen media-empowerment mee te geven. Zij wil dit bereiken door met de kidsapp van Skool-update te gaan werken. In deze app kunnen kinderen typevaardig worden, inzicht krijgen in het delen van informatie en omgaan met social media. De app wordt als eerst ingevoerd in de bovenbouw.

Een ander doel binnen stichting de Linge en voor IKC Donatushof is: **Iedere medewerker digitaal fit.**

We zetten in op deskundigheidsbevordering door scholing vanuit de kwaliteitskring, interne scholing en de e-learning mogelijkheden van Skool-update.

Doelstellingen:

- Iedere medewerker is per 1 januari 2026 digitaal fit en kan werken met de software zodat het aanbod optimaal gebruikt kan worden ten behoeve van de verwerking en verrijking van de instructie.
- Kinderen krijgen per 1 januari 2025 aanbod aan de hand van de Kidsapp van Skool-update met als doel de kinderen media-empowerment mee te geven zodat zij zelfredzaam zijn in de online wereld..

Uiteindelijk gewenste situatie

Het hoogste doel is dat kinderen zelfstandig kunnen functioneren in de online wereld en vaardigheden hebben om basale verwerkingen op de computer uit te voeren. Onderdelen daarvan zijn: presenteren, informatie vinden op het internet enzovoort. De Kids-app van Skool-update is hierbij ondersteunend voor het IKC. Om dit te bereiken is het voorwaardelijk dat iedere medewerker digitaal fit is zodat zij kennis kunnen overdragen aan de kinderen. De ICT- kwaliteitskring heeft een competentieprofiel opgesteld waarmee medewerkers hun digitale fitheid kunnen beoordelen.

5. Van en met elkaar leren

De wereld verandert, net als onze kinderen in kinderopvang en onderwijs. Onze medewerkers groeien en bewegen mee. Het is hierbij belangrijk om ver vooruit te kijken. Op die manier weten we waar we als De Linge samen naartoe willen en wat we daarvoor nodig hebben. We creëren een open groeicultuur. Van onze opvang, ons onderwijs en onze organisatie leren we Linge-breed van en met elkaar.

Leeswijzer

In dit hoofdstuk lees je over hoe van en met elkaar leren verder handen en voeten krijgt; wat dit betekent voor ons personeelsbeleid, hoe we de professionele ontmoeting gaan organiseren en welke ambities voor de toekomst we daarvoor hebben. We lichten eerst toe hoe we dat nu doen (paragraaf 5.1) en aansluitend met welke ambities we onze praktijk willen versterken (paragraaf 5.2).

5.1 Personeelsbeleid

Goed personeelsbeleid is ondersteunend aan de professionele cultuur. Dit begint bij het goede gesprek met elkaar. We moedigen een open en constructieve dialoog aan tussen alle medewerkers waarbij ruimte is voor het delen van ideeën, feedback en suggesties ter verbetering van onze kinderopvang en onderwijs. Waar staat de professional nu, welke ambities zijn er, welke groei is nodig? Daarvoor werken we met de gesprekkencyclus en 360 graden feedback volgens Flexibel in Balans. We investeren in de ontwikkeling van onze professionals door gerichte scholings- en ontwikkelingsmogelijkheden, dus vanuit behoefte en ambitie. Daarbij kijken we wat er aan expertise binnen De Linge aanwezig is en wat we nodig hebben om de kwaliteit van ons handelen voor IKC Donatushof verder te verbeteren. Het behoud en dus borgen van kennis en expertise binnen De Linge is daarbij leidend.

IKC Donatushof ziet de stamgroepleiders als het professionele kapitaal van de organisatie. Zij zijn de belangrijkste schakel binnen het IKC. Zij hebben de kennis, kennen de praktijk en realiseren de missie. De missie is uitdagend, betekenisvol en verbindend vanuit het Jenaplan concept waarin vieren, werken, spelen en het gesprek erg belangrijk zijn. Het IKC vindt het belangrijk dat zij als team deze elementen en waarden realiseren en voorleven. In het IKC worden successen gevierd, zijn er tal van momenten van gesprek inhoudelijk en op sociaal niveau, zijn er werkmomenten gepland en viert men het leven met elkaar door te spelen. Om dit te bereiken is de organisatie zo ingericht dat de stamgroepleiders samen de regie hebben. De organisatiestructuur bestaat uit diverse onderdelen om deze gedeelde regie te bereiken.

Een onderdeel is bijvoorbeeld de structuur waarin het IKC werkt met werk- en teamoverleggen. Op de werkmomenten creëert het team samen voornamelijk in de parallelgroep het onderwijs. Op de teamoverleggen zoomt het team uit om te analyseren of ze op koers liggen in het realiseren van de missie. Op teamoverleggen en studiedagen is er altijd ruimte voor het gesprek om met elkaar kennis te delen. Het is de bedoeling dat het team natuurlijk iedere dag geniet van het leven en met elkaar in verbinding staat. Iedere dag ontmoet het team elkaar na schooltijd in de teamkamer en wordt er met regelmaat activiteiten georganiseerd om te vieren en te spelen. Verbinding is namelijk onze waarde.

Een andere belangrijke waarde in ons concept is natuurlijk: het gesprek. Het gesprek dat stamgroepleiders onderling hebben. In de structuur heeft het IKC acht momenten gecreëerd waarbij stamgroepleiders bij elkaar in de groep observeren met een expert of de directie. Na het bezoek vindt er intervisie plaats. Het doel van deze activiteit is van elkaar leren, met elkaar verantwoordelijk zijn en samen de doorgaande lijn te borgen.

Het IKC vindt gedeeld leiderschap erg passend bij de missie van het IKC. Vandaar dat zij werken met ontwikkelgroepen die het beleid uitzetten en bepalen om onze missie te realiseren. Het IKC werkt met de ontwikkelgroepen: stevige basis, pedagogisch klimaat en wereldoriëntatie. Op de teamoverleggen wisselen zij kennis en expertise uit.

Natuurlijk wil het IKC de kwaliteit altijd versterken en borgen. Vandaar dat het IKC werkt met kwaliteitskaarten waarin het beleid en werkwijze zijn vastgelegd. De directie heeft als doel om de stamgroepleiders zo optimaal mogelijk te faciliteren om hun opdracht te voltooien. Om dit te bereiken is er vier keer per jaar een gesprek met de directie waaraan een groepsbezoek verbonden is. In deze gesprekken spreken we met elkaar over de jaartaak, functioneren, IKC-ontwikkeling en persoonlijke ontwikkeling.



5.1.1 Evenredige vertegenwoordiging van vrouwen in de schoolleiding

Voor maatregelen verwijzen we naar [het document](#) met afspraken op stichtingsniveau.

5.1.2 Maatregelen m.b.t. personeel t.a.v. ontwikkeling en uitvoering onderwijskundig beleid en pedagogisch-didactisch handelen

IKC Donatushof beschrijft jaarlijks haar School Ondersteunings Profiel (SOP). In het SOP legt het IKC de taken, verantwoordelijkheden en werkwijze vast. Het IKC beschrijft de manier waarop onderwijs en ondersteuning heeft vormgegeven. Ook beschrijven ze welke ondersteuning ze bieden als kinderen ondersteuningsbehoeften hebben naast ons reguliere aanbod op ons IKC. Het IKC heeft diverse onderdelen om de deskundigheid van het onderwijskundig personeel te vergroten. De volgende onderdelen zijn er:

- Teamscholing om het onderwijskundig beleid vorm te geven.
- Individuele scholing waar specifieke vaardigheden worden vergroot ter ondersteuning van het realiseren van het IKC beleid.
- Interne intervisie waarin medewerkers elkaar bezoeken en deskundigheid delen.
- Visitatie vanuit de directie in de groepen en daaraan gekoppeld vier gesprekken.

Het IKC legt de activiteiten vast in de jaarkalender. De inhoud staat beschreven in de jaarplannen, in het scholingsplan en in de jaartaak van de medewerkers. De jaartaken en de leerkrachtkaart worden verzameld in het personeelsdossier Cupella. Om overzicht te houden over de vaardigheden van het totale team wordt er ook twee keer per jaar een vlootshow gemaakt. Op deze show en de inhoudelijke koers wordt het scholingsplan gebaseerd.

Binnen de kinderopvang van De Linge wordt vanuit wet- en regelgeving gewerkt met een [coachplan](#) en opleidingsplan. Hierin staan voor dit kalenderjaar en volgend jaar onder andere de training werken met baby's, planmatig werken en beweegkriebels ingepland. Iedere medewerker heeft binnen de kinderopvang tweemaal een gesprek waarbij een groepsobservatie hoort.

5.2 Onze Linge ambitie voor 'Van en met elkaar leren'

Onze ambitie en dus de gewenste situatie voor 2026: *het is voor collega's voelbaar en zichtbaar dat er binnen De Linge ruimte is om van en met elkaar te leren. De Linge faciliteert deze professionele ontmoeting, waar expertise en kwaliteiten van collega's inzichtelijk zijn en gedeeld worden.* Waar we eventueel nog kennis missen, zetten we in op scholing. Iedere locatie heeft een scholingsplan, voert dit uit en legt hierover verantwoording af. Met medewerkers gaan we het gesprek aan. Dit doen we vanuit goed werkgeverschap en een professionele groeicultuur. Dit strategisch personeelsbeleid is een meerjarenplan, waarin staat 'wat we in huis hebben'. Maar ook wie of wat we (nog) nodig hebben op welk moment. In onderstaande beschrijven we wat dit de komende jaren voor IKC Donatushof betekent.

Onze locatie-doelen

Huidige situatie:

Het team kan omschreven worden als een gepassioneerd en ideologisch team. Een team dat kinderen een stevige basis wil meegeven met een positieve en sociale blik. Er zit veel expertise in het team dat benut moet gaan worden. Onder het motto: **regie bij de stamgroepleider!**

Vanuit de ontwikkelgroepen kunnen besluiten gemaakt worden en de directie zorgt voor een veilig en helder kader wat vertrouwen geeft. De stamgroepleiders mogen vertrouwen op hun professionele kwaliteiten. Zij zullen dit vertrouwen krijgen door gerichte feedback, hoge verwachtingen en professionele ruimte. Om dit te concretiseren gaan wij werken met een competentieprofiel zodat medewerkers zichzelf kunnen beoordelen. Zij krijgen met grote regelmaat een gesprek met de directie waarin de 'leerkrachtk kaart' leidend is. Op deze manier ontstaat er individuele begeleiding en vanuit daar richten we de teamscholing in. De begeleiding is gericht op competenties behorend bij het beroep stamgroepleiders en op het welzijn van de medewerker. Op deze manier willen wij de professionele autonomie vergroten, werkdruk verlagen, vaardigheden vergroten en talent benutten. Met als grootste doel: gedeeld leiderschap, vertrouwen, eigenheid en eigen professionele autonomie.

Doelstellingen:

In de professionalisering van het team is er sprake van persoonlijke- en teamdoelen. Op het gebied van teamdoelen zijn de belangrijkste doelen.

- Afstemming vanuit zicht op ontwikkeling en didactisch handelen zodat beredeneerd aanbod versterkt wordt. Het zal leiden tot een hogere mate van differentiatie en kinderen die werken in de zone van naaste ontwikkeling. Een belangrijk onderdeel daarbij zijn de hoge verwachtingen aan medewerkers zelf en de kinderen.
- Geloof in eigen kunnen, professionele kennis benutten en doelgericht werken aan borgen en ontwikkelen van het IKC. Het moet leiden tot verhoging van werkplezier, doelgerichtheid en een hogere mate van zelfvertrouwen en autonomie.

Uiteindelijk gewenste situatie

Gelukkige medewerkers die beslissingen met vertrouwen nemen, ruimte bieden aan hun eigenheid, gericht aan het werk zijn waarbij afstemming en differentiatie de belangrijkste doelen zijn. Het moet leiden tot werkgeluk, een nog sterker pedagogisch klimaat en fitte stamgroepleiders.

6. Nuttige informatie

Het onderwijs aan de kinderen is natuurlijk onze core business maar om dit te realiseren zijn er faciliteiten nodig. Binnen de stichting hebben we daarvoor bijvoorbeeld beleid omtrent huisvesting en financiën. Iedere dag proberen wij samen met ouders ons onderwijs zo optimaal mogelijk vorm te geven. Het kan natuurlijk gebeuren dat er ontevredenheid ontstaat. Om deze reden is er een klachtenprocedure binnen de school en het IKC. Om uw tevredenheid en die van uw kinderen maar ook van de medewerkers te meten, nemen wij 1 x per 2 jaar in samenwerking met Duo tevredenheidsonderzoeken af. We streven ernaar om zo volledig mogelijk te zijn in onze werkwijze, vandaar dat er een beleid is omtrent sponsoring. [Beleid op sponsoring](#)

In de schoolgids kunt u veel beleid terugvinden, bijvoorbeeld: Tevredenheid, Privacy, Klachtenprocedure en Educatief partnerschap. In de volgende link vindt u de schoolgids: [schoolgids](#)
Tevens staan op onze website de praktische werkwijze en beleidsmatige keuzes beschreven. U vindt daar bijvoorbeeld: de schoolgids, klachtenprocedure, schoolondersteuningsprofiel maar ook zaken als schoolrooster, vrijwillige ouderbijdrage enzovoort.

7. Vaststelling meerjarenplan

7.1 Instemming MR/ IKC Raad

Brin: 08ZI

Locatie: IKC Donatushof

VERKLARING

Hierbij verklaart de medezeggenschapsraad/ IKC raad van bovengenoemde locatie in te stemmen met het van 2024 tot 2027 geldende meerjarenplan van deze school/dit IKC.

Namens de MR,

Naam: *Esther Baltes*

Functie: *ouder*

Plaats: *Bemmel*

Datum: *2-12-2024*

Handtekening:



Naam: Jef Lintsen

Functie: Leerkracht

Plaats: Bemmel

Datum: 15/11/2024

Handtekening:



7.2 Instemming College van Bestuur De Linge

Brin: 08ZI

Locatie: IKC Donatushof

VERKLARING

Hierbij verklaart het bevoegd gezag van bovengenoemde locatie in te stemmen met het van 2024 tot 2027 geldende meerjarenplan van deze school/dit IKC.

Namens het College van Bestuur,

Naam: Maartje Krüse

Functie: Bestuurder

Plaats: Bemmel

Datum: 15/11/2024

Handtekening:

